

易

圖

解

本朝親藩中研經者惟簡儀親王一人所著周易

補注易圖解諸書絕少儕輩

前歲

校生司成曾援河間獻王從祀文廟之例考其事
實刊其著你請於朝堂所尊王甚感奉
也乃為當軸者所泥未予部議至今用以左憾
昨於鏡古澆書肆無意獲此雖非足存之具
見榭概固應歸之
梧生心留此一段香大緣也

宣統壬子九月初六日滿洲者燕謹題

序

自漢以來言易者數百家言圖象者亦不下數十家余心粗頗河漢其言未暇尋究然亦嘗涉其津涯矣河圖之名見於易傳書顧命論語然莫知其何似至陳希夷始與先天圖並出觀希夷自序易龍圖謂天散而示之伏羲合而陳之則圖作於伏羲非龍馬所負也
有成圖也至於先天圖方位與繫辭出震嚮離說異黃氏震頗疑之而朱子答王子合書

序

一

一

亦以爲穿鑿傳會黃氏宗炎辨之尤力蓋既
稱爲伏羲所畫不應希夷以前二三十年無
一人見之也惟邵伯溫謂先天方圓圖孔子
繫辭述之顧若何而述未嘗詳說猶未足以
解衆人之惑少司馬德公以天潢之貴被服
儒素窮經三十年取先天後天諸圖及河圖
洛書一以繫辭釋之縱橫貫穿疊疊數千言
與紫陽以下天台董氏王齋胡氏諸說互相
發明而其發前人未發者十嘗八九使天下

讀易者知易圖即易傳圖回未可少也其用
功可謂勤而於易圖可謂大有功矣夫書不
盡言圖不盡意朱子屢歎之然則聖人之意
其不可見乎公是書出聖人之意庶乎可見
而於易亦思過半矣公所著易全解甚富圖
解先刻成屬爲之序余學易淺以意測之未
必有當於公也乾隆元年夏五月既望臨川
李紱拜題

序

古今言易者多矣。迄孟梁邱之學皆本田何
其書不傳。焦京而下多主象數。至魏王弼始
專言理。而象與數共非理也。河圖洛書漢唐
儒者未嘗以之言易。宋邵雍撰先天方圓圖
云得之陳搏。朱子謂搏以前固應有之。張行
成以爲圓象天方象地。圓者即河圖之數。方
者即洛書之數。後人遞相祖述。緝演成編。然
能窮其奧要。融會貫通者亦鮮。濟齋先生

以親藩世嫡弱冠例得封公爵乃固辭不就
鍵戶數十年苦思力索於六十四卦方圓圖
及河洛諸圖縱橫曲直敷析無遺蘊殆皆前
人所未發者哀次成帙以示余而屬爲叙且
曰采之爲此非敢謂某之言遂于曰聖之經
有當也亦平生區區之志所繫耳我

國家肇造東土撫有中外宗室世胄彬彬蔚起
勲名事業赫奕彪炳其生長太平於諸君子
無能爲役由是杜門却掃觀象玩辭於陰陽

卦畫之微天地鬼神之奧悅心研慮者歷年
所於茲矣偶有所得竊不自量自謂造車合
轍無踰斯理願公正其大而賜之弁首焉余
聞言而喟然曰先生之志高矣先生之學勤
矣猶慮言之無當于聖經乎哉余故古人爲
學左圖右書引易之興也本於畫卦畫即圖
也有是圖必有是義然宋元以來諸賢所著
圖說無慮數十家率多支離穿鑿以蘄附合
邵氏故言人人異亦言人人同先生獨以夫

子繫辭爲斷而參以精思研摩歲月覺於古
聖人畫卦演圖之意若燭照數計無毫髮疑
然後筆之於書由理闡象由象推數四達而
不悖其論春夏秋冬次第自中達外及陰陽
胎孕漸下長滿之義皆出特見至切至簡若
天成然此豈佔畢之士守其成說泥於術數
以自名一家者哉蓋先生以天潢貴派取富
貴如寄而獨淡然無營輟寢食抱遺篋數十
年而不替此必有樂乎其中者矣昔漢河間

獻王修學好古身端行治楚元王受詔浮邱
伯其後辟彊德白世以儒術顯先生天性孝
友兄病親侍湯藥共卧起者三年餘人以為
難先生之學則一以主敬存誠為務一言一
動不肯苟其視河間王與楚元王諸孫為何
如也今先生以服政之年始應

詔受封兼筦少司馬事余忝與先生為寮友既
先生之志超乎富貴功名之外又喜先生之
學深造乎四聖之堂奧而其言為能發前賢

序
所未發也乃不辭而爲之序

皆

乾隆元年歲在丙辰端陽前一日洪都弟吉
汝來打首拜題

字

易曰性存存道義之門又曰窮理盡性以至於命蓋性者人之所同有而存之盡之則君子之事也存之所以一其誠盡之所以極其量於此而有嘆焉道猶未也 濟齋夫子為親藩注曹

天子近屬然敦素行業儒蔕經書不離側尤嗜易以為易者包乾坤之緼窮神極變未易測其方廼謝人事研精覃慮積三十年有所得於

是衍圖疏經條暢厥旨而理洽道充性命渾
然全其天成雖古君子無以尚之以薦任夏
卿掌邦政推其所蘊蓄一以至誠殫厥職出
處蓋一也也屬者以其理之所由窮道之所
由入者疏而出之曰實踐錄裁數言而變
化流行耳目心意與夫天人之理物我之介
豁然開朗豁然而藩決矣至其小體大體之
辨吉凶格致之論精深闕暢信非踐道之實
者不能及也夫日月星辰繫乎天明之者亦

仁義忠信具乎體字之者鮮 夫子曰純一
極之功且復發茲奧與接脈周程以宣通聖
賢之源使人復其性道心厥體其於

聖世協居弼化之心爲何如哉

乾隆元年夏六月司江李錯頓首拜題

字

易之爲道首冠六經蓋天地之至理四聖以傳心非等閒能窺其藩籬升其堂室也故治易者數十百家雖皆得其大凡鮮能通其奧旨迨後宋儒諸子規矩前人研覈二道復爲講解理門而道具言簡而該通已臻其妙矣又何加焉惟是於義文諸圖多未詳註豈以其易明而不必註釋耶抑或留啟後人之精進揣摩耶胡爲簡畧而不詳載也庚辰秋無

祿 先貝子即世余小子少嬰痼疾不堪爲

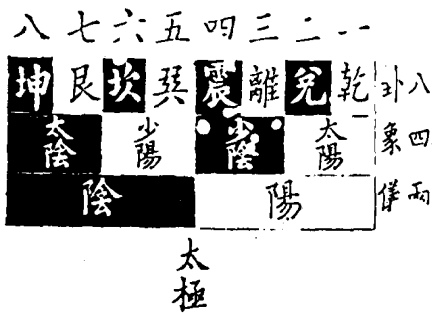
國家任使遂閉戶讀書首先易理因思以宋儒

諸子之賢猶多未詳之語益知斯道之大斯
理之難訂也乃檢拾補遺別爲一書以待識
者就正焉其義文註圖先儒畧載以倍加摩
究積三十年之久僅有一得之愚然是非當
否不敢稱焉嗚乎大哉天地之道聖人之心
遽能窺其藩籬坐室乎指擇出入亦不敢辭
焉設有然此說而擴充之固有望于後之學

昔

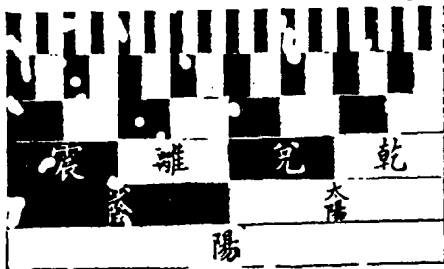
乾隆元年春二月上浣宗室德沛濟齋氏書

伏羲八卦次序圖



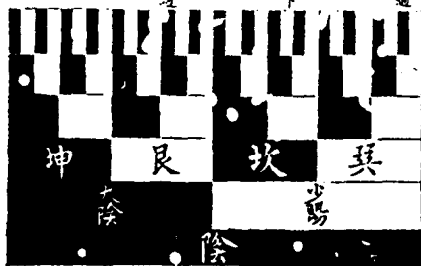
四十六義伏

自地也 宜夏 唯時 光明 既家 雲龍 茶同 臨損 節中 陽陰 見處 泰大 需小 大六 大六 大乾
 之 云 承 人 一 乎 耳 吉 善 壯 香



卦次序圖

坤 剝 比 觀 豫 晉 萃 否 泰 漸 小 旅 咸 師 蒙 坎 渙 解 未 山 訟 升 蠱 鼎 其 恒 節 大 垢 遁



易圖解

德沛註釋

繫辭傳曰。天尊地卑。乾坤定矣。卑高以陳。貴賤位矣。動靜方常。剛柔斷矣。方以類聚。物以羣分。吉凶生矣。在天成象。在地成形。變化見矣。此言太極上繫於章

此一節。繫辭首章。夫子贊太極之辭也。太。大也。極。至也。言天地間。至大至極之理。昔夫子言包犧仰觀俯察。觀此天尊也。下。總

不越此乾坤。而乾坤之道。已瞭然透徹。其
卑高。貴賤。動靜。剛柔。類聚。羣分。成象。成形。
吉凶。變化。所以然者。悉皆融會於胸中矣。
故凡物必有理。有物前之理。有物後之理。
物後之理。可以形求。而物前之理。不可以
形求。譬如工人造物。胸內先有成局。心
中預定腹藁。此乃物前之理。何可以形。若
形模既立。隨所置用。此物後之理。則可以
形矣。觀其語氣。其曰定矣。位矣。斷矣。生矣。

見矣。皆是一俯仰間。心中清明。見得道理。在在如走也。斷非有形象之言也。明矣。玩其次節。是故二字。尤爲明證。是故者。承上接下二辭。惟其如是。故此剛柔云云。是即太極生兩儀。兩儀生四象。四象上八卦也。豈非此一節正言太極。而次節始言兩儀。八卦。有圖象。可指陳之哉。不然。是故二字。有竹著落。焉。玩下傳第二章首節曰。古者包犧氏之王天下也。仰則觀象于天。詩則

觀法於地。觀鳥獸之文。與地之宜。近取諸身。遠取諸物。於是始作八卦。以通神明之德。以類萬物之情。味其俯仰。觀象。觀法。鳥獸。地宜。取象。取物。皆非有形之言之。其曰。於是始作八卦。以通神明之德。以類萬物之情。以類萬物。於是以始作。曰以通。曰以類。豈非先此。不可以形求。而八卦始有形乎。天地有陰陽之實體也。乾坤者。易中純陰純陽之名也。定。默定也。高貴指陽。卑賤指陰。陳。布。

列也。動者陽之常。靜者陰之常。故天動而地靜。剛柔者。易中陰陽之稱也。斷。剖決也。方以類聚者。如喜陽者。皆生於陽方。喜陰者。皆生於陰方。故火就燥。水流濕。各從其類是也。物。兼人而言。羣。黨類也。邪。正各有羣也。在天成象。在地成形者。凡物皆天生地成。物之生於春者。乃天之陽也。如百穀。草。六之始。生。不過成其象而已。必待地之陰而成之。然後有形。穀。自爲穀。而草亦自

爲草木也。變者化之始。化者變之成也。八萬物皆陽生而成象。陰成而有形也。蓋未畫易之前。伏羲仰觀俯察。將一至大至極之理。列於胸中。因而摹寫之。故天地之間。不過陰陽而已。見天屬陽。尊處於上。地屬陰。卑處於下。而乾健坤順之象。已定於此矣。由是陰陽中有貴賤。則於何位。屬地之陰者。皆陳於下。屬天之陽者。皆陳於上。凡貴賤之等。已即此位矣。故君陽而臣陰也。

陰陽中有剛柔。則於何斷。凡天與物之陽剛者。性常主動。地與物之陰柔者。性常主靜。易之屬剛屬柔者。已即此斷矣。陰陽中有吉凶。則於何生。凡方方不同。有宜有不宜者。俱以類聚。宜則吉。不宜則凶。如喜陽者。遷之以陰。則凶。處之以陽。則吉也。物之所向。有邪正。而衆邪衆正。各以羣分。故分而正。則吉。邪則凶也。而易之吉凶。已即此生矣。陰陽中有變化。則於何見。凡在天得

陽之生者而成象。在地得陰之成者而成
形心。故象形陰陽互相變化。而易之變化
已即此見矣。畫易之理備於太極。而太極
之理昭列於伏羲之胸中矣。

繫辭傳曰。是故剛柔相摩。八卦相盪。

言兩儀
四象八

卦六十
四卦

易有太極。是生兩儀。兩儀生四象。四象生八
卦。

夫兩儀。四象。八卦。六十四卦者。乃生之於

太極相摩相盪而成也。故上繫曰。是故剛柔相摩。八卦相盪。此二句。上一句言兩儀四象八卦圖。下一句言六十四卦次序圖。摩。磨也。言彼此相摩也。蓋六十四卦之初。剛柔兩畫而已。因陽摩入於陰之半。而為少陽。陰摩入於陽之半。而為少陰。兩相摩而為四。四只相摩而為八。八者。乃乾一。兌二。離三。震四。巽五。坎六。艮七。坤八。之八卦也。三陽為乾。三陰為坤。一陽在下為巽。一

陰在下爲巽。一陽在中爲坎。一陰在上爲離。一陽在上爲艮。一陰在上爲兌。乾三陽爲父。震一陽初生於下爲長男。坎一陽生於中爲中男。艮一陽生於上爲少男。此四卦爲陽卦。坤三陰爲母。巽一陰初生於下爲長女。離一陰生於中爲中女。兌一陰生於上爲少女。此四卦爲陰卦。羣見於文王八卦次序圖乾兌離震。因生於陽儀。故以乾震爲陽中。陽。兌離爲陽中陰。巽坎艮坤生於陰儀。坎

以巽坤爲陰中陰，坎艮爲陰中陽也。說卦曰：乾爲天，坤爲地，震爲雷，巽爲風，坎爲水，離爲火，艮爲山，兌爲澤。又曰：乾健也，坤順也，震動也，巽入也，坎陷也，離麗也，艮止也，兌說也。乾純陽剛健，天陽剛至健，故爲天。坤純陰柔順，地陰柔至順，故爲地。震一陽在下，陽性上，一陽自下，動而上出，陽動而出，若莫若雷，故爲雷。巽一陰在下，陰性下，一陰從虛入於下，旋虛善入者，莫若風，故

爲風。坎一陽居中。一陽陷伏於二陰之中。外陰而內陽。水外暗而內明。故爲水。離一陰麗依於二陽之內。外陽而內陰。火外光而內暗。故爲火。艮一陽居上。一陽隆起於坤地之上。止而不可進上。止內虛。山止而不進。且內多空穴。故爲山。兌一陰在上。乃坎水塞其下流。无不被其沾濡。內陽剛而外柔順。和說之象。受其滋潤之澤者。无不說。故爲澤。既有八卦。又推盪而爲六十四。

卦。

六十四卦之名皆各詳見於本卦

所謂易有太極。是生

兩儀。兩儀生四象。四象生八卦。盪蕩也。所

謂因而重之。各因一卦。而以八卦次第加

之。八卦相盪。而爲六十四卦。如乾卦盪下

卦之乾。而易之以坤。則爲天地否。易之以

離。則爲天火同人。之類。若盪上卦之乾。而

易之以坤。則爲地天泰。易之以離。則爲火

天大有之類。八卦上下相推。皆如此也。八

卦既立。乾一三陽。坤八三陰。相對相錯也。

兌二一陰在上。艮七一陽在上。相對相錯也。離三一陰居中。坎六一陽居中。相對相錯也。震四一陽處下。巽五一陰處下。相對相錯也。因乾居一。故六十四卦。乾亦居初。八卦之首。兌居二。則居第二。八卦之二。離居三。而居第三。八卦之三。故震居四。巽居五。坎居六。艮居七。而坤居末也。首八卦。乾之泰。下卦則乾也。次八卦。履之臨。兌也。三八卦。同人之明夷。離也。四八卦。无妄之復。

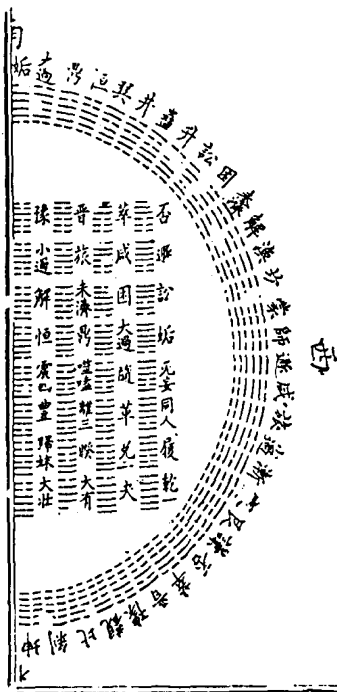
震也。五八卦。姤之升。巽也。六八卦。訟之師。
坎也。七八卦。遯之謙。艮也。終八卦。否之坤。
坤也。又首八卦。乾之泰。乃乾兌離震巽坎。
艮坤。次八卦。履之臨。亦乾兌離震巽坎艮。
坤。三八卦。同人之明夷。四八卦。元妄之復。
五八卦。姤之升。六八卦。訟之師。七八卦。遯
之謙。終八卦。否之坤。上卦皆乾兌離震巽
坎艮坤。此因天生不易之次序也。更有胎
孕之妙。試觀乾卦純陽。至姤卦一陰始生。

然而一陰已孕于夬卦之外三爻矣。五六有則下于二爻。大壯則長滿于三爻二爻。至小畜則下于初爻。至初爻則不更下必外三爻三陰長滿而始下于內卦也。於是復孕一陰于需卦之外三爻。大畜下于二爻。至泰卦長滿三爻二爻。并前而成三陰。至履卦則下于內三爻。兑卦復孕于外二爻。睽卦下于二爻。歸妹長滿于三爻二爻。中孚則下于初爻。節卦復孕于外三爻損

卦下于二爻。至臨卦長滿三爻二爻。并前而成四陰。至同人則下于內二爻。革卦復孕于小三爻。離卦下于二爻。豐卦長滿于三爻二爻。家人則下于初爻。既濟復孕于外三爻。姤卦下于二爻。至明夷長滿三爻二爻。并前而成三陰。至无妄則下于內三爻。隨卦復孕於外三爻。噬嗑下于二爻。震卦長滿于二爻二爻。益卦則下于初爻。屯卦復孕于外三爻。頤卦下于二爻。復卦長

滿三爻二爻并前而成五陰。至姤卦則一陰始生而出矣。其下如遯卦二陰始生而已孕于大過。類而推之。自遯至坤。無不皆然。

伏義十六卦



四卦方圓圖



四卦方圓圖

繫辭傳曰。鼓之以雷霆。潤之以風雨。說卦曰。雷以動之。風以散之。雨以潤之。日以烜之。艮以止之。兌以說之。乾以君之。坤以藏之。

此言伏羲之圖而闡其妙化也。考之渾天說曰。天之狀如雞卵也。地似卵黃。故天包乎外。地居其中。則氣充塞其間。包裹地于正中。使之寂然不動。方圖自在大圓圖之內。何得分方圖爲二圖。蓋圓主動。方主靜。天動而地靜也。地圖方者。乃言其德六。非

言其形方也。故坤卦文言曰。至靜而德方。方乃形容其靜而不動之意。地形若果方。是有方隅之物也。則須有前後左右。雖億萬里。終有盡邊之處。然未聞地有盡處者。可見其形體之渾圓也。今驗月蝕。地影之圓。亦可知矣。地形大矣。吾中國。則就中國言之。故文王演易於羨里。凡曰西。多言祇如小畜小過。皆曰自我西郊者。亦就中國而言也。此周方六十四卦。剖而爲四。則每

一方各十六卦。西北方高燥。其地多山。故其種隨。其土宜。蓋乾在西北。乃至剛之卦。有若六壯。歸妹。豐。震。大有。睽。離。噬嗑。夬。兌。革。隨。履。同人。无妄。此十六卦。皆陽剛之卦也。東南方卑濕。其地多水。其種亦隨其土宜。蓋坤在東南。乃至柔之卦。若羣。渙。漸。觀。井。坎。蹇。比。蠱。蒙。艮。剝。升。師。謙。此十六卦。皆陰柔之卦也。西南方則柔而帶剛矣。其山川生殖。亦隨土宜。蓋否在西南。乃剛柔

之卦若恒。解。小過。豫。鼎。未濟。旅。晉。大過。困。咸。萃。姤。訟。遯。此十六卦。則有陽中之陰。亦有陰中之陽。皆剛柔互用之卦。然猶柔主而剛客。以其近乎剛。而帶柔矣。艮。山川生殖。亦隨土宜。蓋泰在東北。柔剛之卦。若小畜。中孚。家人。益。需。節。既濟。屯。大畜。損。賁。頤。臨。明夷。復。此十六卦。則有陰中之陽。亦有陽中之陰。皆柔剛互用之卦。然猶剛主而柔客。以其近

乎北而遠乎南也。故界而爲南。三十二卦。則柔勝。界而爲北。三十二卦。則剛勝。界而爲東。三十二卦。則柔勝。界而爲西。三十一卦。則剛勝。以其大凡也。然而西北十六卦。☶皆陽剛之卦。故其下卦之縱。上卦之橫。皆乾兌離辰也。但純陽无陰。則不能發生。萬物。故其中亦有陰焉。然其陰亦皆陽中之陰。若兌離之卦是也。詳見伏羲八卦次序圖東南十六卦。皆陰柔之卦。故其下卦之縱。上卦

之橫皆巽坎艮坤也。但純陰亦不能發生萬物。故其中亦有陽焉。然其陽亦皆陰中之陽。若坎艮之卦是也。詳見伏羲八卦次序圖東北

十六卦。乃剛柔之卦。故其縱皆乾兌離震。其橫皆巽坎艮坤。蓋畫卦必自下而上。故

縱爲主。而順爲客。雖剛柔互用。乃主剛而客柔也。西南十六卦。皆柔剛之卦。故其縱皆巽坎艮坤。其橫皆乾兌離震。亦以縱爲主。而橫爲客。雖柔剛互用。乃主柔而客剛。

也。故剖而爲四。其在北三十二卦。其縱皆乾兌離震。其橫西則乾兌離震。東則巽坎艮坤也。在南三十二卦。其縱皆巽坎艮坤。其橫西則乾兌離震。東則巽坎艮坤也。在西三十二卦。其縱皆乾兌離震。其橫則皆乾兌離震。其在東三十二卦。其縱皆乾兌離震。其橫則皆巽坎艮坤也。故用方圖六十四卦。其下卦之八。縱與上卦之八橫。皆乾兌離震。其次艮坤。

也。不寧惟是。東北之泰卦。斜穿西南之否卦。下卦乾兌離震。巽坎艮坤。自否之泰。上卦亦乾兌離震。巽坎艮坤。因東北剛柔。西南柔剛。則剛柔相半。故往來皆乾兌離震。巽坎艮坤也。西北惟剛。而東南惟柔。故自乾卦。斜穿坤卦。上卦乾兌離震。巽坎艮坤。下卦亦乾兌離震。巽坎艮坤。而坤之乾。則不能如否泰之往來也。再觀其中。斜角四方之卦亦然。如大壯斜穿之无妄。乾兌

離震也。姤斜穿之豫。巽坎艮坤也。小畜斜穿之復。乾兌離震也。升斜穿之觀。巽坎艮坤也。今內外上下。顛倒斜正。无往而非乾兌離震。巽坎艮坤。嗚呼。是亦足以見方圓之微妙矣。雖然。是。何足盡方圓之微妙哉。夫萬物之生機。皆由心發。如樹之生也。必于核中之仁而發萌。漸而成幹。而枝。而葉。而花。而實。於萬物之生。无不由心發也。惟地之生萬物也亦然。試觀方圓生成物之

微妙如地之中心。則有震。其恒益。四卦。若震爲雷。其爲風。風雷爲益。雷風爲恒。于時爲春。故春陽氣震動。而又多風也。萬物皆當生發。故曰鼓之以雷霆。鼓動也。雷霆激發之氣也。鼓動激發其萬物。使之乘陽氣而生也。一曰潤之以風雨。潤和潤也。風雨。噓澤之物也。和潤噓澤其萬物。使之皆徧而發生也。故曰雷以動之。風以散之者。此之謂也。然而雷霆由地心一鼓動。即四

出而遍動于地外矣。如地心之震卦。乃雷也。由西出。若噬嗑。若隨。若无妄。皆震雷之卦也。由南出。若恒。若解。若小過。若豫。皆震雷之卦也。由東出。若益。若屯。若頤。若復。皆震雷之卦也。由北出。若豐。若歸妹。若大壯。皆震雷之卦也。風雨由地心一散。潤。即四出而遍散于地外矣。如地心之巽。乃風也。發於萬物之上機。由南出。若渙。若漸。若觀。皆巽風之卦也。由東出。若井。若蠱。若升。皆

其風之卦也。由北出。若益。若家人。若中孚。
若小畜。皆其風之卦也。由西出。若恒。若鼎。
若大過。若姤。皆其風之卦也。斯不有以見
方圖生物之妙乎。然以四時言之。此春四
卦也。包乎四卦之外。則有坎。漸。永濟。既濟。
鼎。噬嗑。解。六井。屯。家人。豐。十二卦。于時爲
夏。萬物正當茂盛。全藉水火長養。故曰。以
以潤之。日以暄之。是也。故夏多熱。多雨也。
四方之卦。有離爲火。坎爲水。火水未濟。水

火既濟。此四卦居四角。若鼎。若噬嗑。若豐。若家人。火也。若解。若渙。若井。若屯。水也。此十二皆水火之卦。相包乎震。巽。雷。風之眷也。如坎水。日東出。若蒙。若師。皆坎水之卦也。由南出。若蹇。比。皆坎水之卦也。由北出。若井。若屯。若既濟。若節。若需。皆坎水之卦也。由西出。若渙。若解。若未濟。若困。若訟。皆坎水之卦也。如離火。由東出。若豐。若家人。若既濟。若賁。若明夷。皆離火之卦也。由

南出若噬嗑。若鼎。若未濟。若旅。若晉。皆離
火之卦也。由北出。若睽。若大有。皆離火之
卦也。由西出。若萃。若同人。皆離火之卦也。
以豎火水未濟。水火既濟。其東南西北。四
出皆然。斯不有以見方圖長物之妙乎。包
乎十二卦。一外。則有兌。艮。咸。損。旅。小過。漸。
蹇。睽。歸妹。中孚。節。困。大過。隨。革。蒙。蠱。頤。此
此二十卦。于時爲秋。萬物皆已成。遂。正滿
足。喜說之時。所謂艮以止之。兌以說之。是

也。蓋萬物之生。莫不成乎秋。則莫不止乎
秋矣。亦莫不說乎秋矣。故四角之卦。有兌
爲澤。兌說也。說其萬物向實也。艮爲山。止
也。止而不變也。所謂艮以止之。兌以說
之是也。澤山咸。說而止也。山澤損。止而說
也。若旅。若小過。若漸。若蹇。若蒙。若蠱。若頤。
若賁。艮止也。若困。若大過。若隨。若革。若睽。
若歸妹。若中孚。若節。兌說也。此二十卦。皆
艮止兌說之卦。包乎坎離水火之爻也。如

艮山之東出則有地山之謙。由南出則有
山地之剝。由北出。若蒙。若蠱。若頤。若賁。若
損。若大畜。皆艮山之卦也。由西出。若蹇。若
漸。若小過。若旅。若咸。若遯。皆艮山之卦也。
如兌澤之由西山。則有天澤之履。由北出。
則有澤天。一夬。由東出。若睽。若歸妹。若中
孚。若節。若損。若臨。皆兌澤之卦也。由南山。
若革。若隨。若大過。若困。若咸。若萃。皆兌澤
之卦也。以暨澤山咸。山澤損。其東西南北。

四出皆然。斯不有以見方圖成物之妙乎。

包乎二十四卦之外。則有乾坤否泰萃晉。

豫觀比剝夬大有大壯小畜需大畜履同

人无妄姤訟遯謙師升復明夷臨二十八

卦。于時爲冬。萬物收歛。氣候閉塞。物候俱

已靜伏。所謂乾以君之。坤以藏之。是也。故

乾陽主持而處于內。以南北而言南坤陰

收歛包陽而居于外。地以陰爲主。故坤居

南前。乾處北後也。若圓圖之天。則乾居南

坤居北也。蓋包萬物而總生成者。惟此陰陽盈虛消長之道。往來无窮耳。故四方之卦。總包此方圖者。有乾爲天。陽也。坤爲地。陰也。天地否。陽陰也。地天泰。陰陽也。若遯。若訟。若姤。若无妄。若同人。若履。若夬。若大有。若大壯。若小畜。若需。若大畜。乾陽也。若萃。若晉。若豫。若觀。若比。若剝。若謙。若師。若升。若復。若明夷。若臨。坤陰也。此二十八。皆乾陽坤陰之卦也。是圖皆自內發外。故中

心之震其。一陰一陽生於初爻。包乎二層之坎離。陰陽則居二爻。包乎三層之艮兌。陰陽則居三爻。包乎外之乾坤。則純陽純陰。一歲之。成。成則復始矣。陰陽極必變。所以陽用九而陰用六也。詳見乾坤二卦故陽極而陰又生于下。則為其。陰極而陽變于初。則為震。而震其又自內而漸發于外也。發外達內。更有胎孕之妙。如乾卦純陽。至始卦而一陰始生。然而一陰已孕于履卦之

內三爻矣。至同人則漸下于二爻。至无妄則長滿于三爻。二爻。至姤之內卦。其之初爻。則一陰生而出矣。一陰既生于姤卦。至遯卦而二陰始生。然而二陰之陰。已孕于訟卦之內三爻。漸則二陰生不出矣。否卦之三陰即上焉。三陰既生于否卦。至觀卦而四陰始生。然而四陰之陰。已孕于萃卦外卦之三爻矣。至晉卦則漸下於二爻。至豫卦則長滿于三爻。二爻。至觀之外卦。其

之初爻。則四陰生而出矣。四陰既生于觀卦。至剝卦。而五陰始生。然而五陰之陰。已孕于比卦之上三爻。剝則五陰生而出矣。至坤卦。純陰矣。自坤至復卦。而一陽始生。然而一陽已孕于謙卦之內三爻矣。至師卦。則漸下于二爻。至升卦。則長滿于三爻。二爻。至復之內卦。震之初爻。則一陽生而出矣。一陽既生于復卦。至臨卦。而二陽始生。然而二陽之陽。已孕于明夷之內三爻。

臨則二陽生而出矣。泰之三陽即生焉。三陽既生于泰卦。至大壯而四陽始生。然而曰陽之陽。已孕于大畜之上三爻。至需卦則漸下于二爻。小畜則長滿于三爻二爻。至大壯之外卦。震之初爻。則四陽生而出矣。四陽既上于大壯。至夬卦而五陽始生。然則五陽之陽。已孕于大有之外卦三爻。夬則五陽生而出。至乾卦純陽矣。復孕生陰。維始維終。維終則始。然自乾至姤之內。

卦初爻。一陰生而爲巽。自此巽內達中心
東南之巽。若大過。鼎。恒。內卦皆巽也。自否
之外卦之乾。至觀之外卦初爻。一陰生而
爲巽。自此巽內達中心東南之巽。若漸。渙。
外卦皆巽也。自坤至復之內卦初爻。一陽
生而爲震。自此震內達中心西北之震。若
頤。屯。益。內卦皆震也。自泰之外卦之坤。至
大壯之外卦初爻。一陽生而爲震。自此震
內達中心西北之震。若歸妹。豐。外卦皆震

也。自外達內。從內發外。循環往來。生生不
已。包此方圖。該括无遺。渾融大地。運行不
息。斯不有以見方圖之所以生成萬物之
微妙乎。然而乾卦純陽。至姤卦而一陰生。
然孕于履。下于同人。長。滿于牙。妄。姤則一
陰生而出。一乾之姤。隔五卦而生一陰。二
陰既孕于訟卦。至遯卦而二陰即出。訟之
遯。則二卦矣。否卦三陰即生。則一卦矣。其
卦有多寡。生有遲速者。何也。蓋方圖之四

時運行。生長成遂。皆自內發而達之于外也。其所以內發而達之於外者。惟此陰陽相生。循環无已之妙用。故其陰陽相生。亦自內而之。如乾卦純陽。一陰生于姤卦。然已至于履之內卦上三爻。下于同人內卦之二爻。長滿于无妄內卦之三爻。二爻。始則生而出焉。至訟卦蓋一陰已生出。故二陰即存于訟之內卦上三爻。至遯卦下于二爻。自連一陰而併出矣。至否卦蓋

二陰已生出。故三陰生于否之內卦上三爻。自連二陰而併出矣。至否卦三陰生于內卦之爻已盡。則自內而之外矣。故至觀卦而四陰生。然孕于萃。下于晉。長滿于豫。觀則始生而出。自否之觀。又陞五卦。而始生四陰。故小孕則于萃之外卦上三爻。其下則于晉之外卦上二爻。其長滿則于豫之外卦三爻。二爻。觀則生而出焉。緣內卦之生已盡。而始生外卦。外卦之生亦如內

卦之孕下長滿。生出也。故五陰既孕于比卦。至剝卦而五陰即出。比之剝則二卦矣。坤卦六陰即生。則一卦矣。其卦有多寡。生有遲速者。如此故也。以暨坤卦純陰。至復卦而一陽生。其孕其下。其長滿。其生出。其相隔。其卦之多寡。生之遲速。其所以生于內而之外。无不類是。但坤主柔順。故位乎東南。乾主剛健。故位乎西北。試觀東南十四卦。皆乾剛之

卦。故東南柔而多卑濕。西北剛而多高燥也。其變化雖无窮。不更顯然有一定之理哉。六陽順陰逆。方圖自姤之一陰生。至坤之六陰。逆行則是矣。自復之一陽生。至乾之六陽。亦逆行者。緣方圖以地陰為主。則乾爲客。故子隨主也。

繫辭曰。一寒一暑。

此句言伏羲大圓圖。寒暑往來。天時運行之妙。故圖中之卦。自復至乾。三十二卦。自

一陽。至六陽。一寒也。自姤至坤。三十二卦。自一陰。至六陰。一暑也。自乾至復。六畫乾兌離震之位。自姤至坤。六畫巽坎艮坤之位。其所居之方位。亦如三畫小圓圖之方位也。此其大概也。再進觀之。其乾陽之三十六卦。若下卦乾之泰。八卦則乾也。履之臨。八卦兌也。同人之明夷。八卦離也。无妄之復。八卦震也。其上卦乾。夬。大有。大壯。四卦。乾兌離震也。小畜。需。大畜。泰。四卦。巽坎

艮坤也。履。兌。睽。歸妹。乾兌離震也。中子節。
損。臨。巽。坎。艮。坤也。同人。革。離。豐。乾兌離震
也。家人。既濟。賁。明夷。巽。坎。艮。坤也。无妄。隨。
噬嗑。震。乾兌離震也。益。屯。頤。復。巽。坎。艮。坤
也。其坤陰之三十二卦。若下卦。姤之升。八
卦則巽也。公之師。八卦。坎也。遯之謙。八卦
艮也。否之坤。八卦。坤也。其上卦。姤。大過。鼎。
恒。四卦。乾兌離震也。巽。井。蠱。升。巽。坎。艮。坤
也。訟。困。未濟。解。乾兌離震也。渙。坎。蒙。而。巽。

坎艮坤也。避。咸。旅。小過。乾兌離震也。漸。寒。艮。謙。其坎艮坤也。否。萃。晉。豫。乾兌離震也。觀。比。剝。坤。其坎艮坤也。其上下相盪。亦如八卦次序在圖之推六十四卦橫圖也。此正足以見天時運行不易之妙也。然而復卦交于極陰之候。正極寒之時。而一陽生焉。然一陽既生于內。推陰而出之。則陰氣漸升于外。寒日增而日盛矣。寒日增盛者。如一夜之寒。至日將出之際而更增之。此

陽通陰出之故也。復卦建月在子。一陽始
生。若頤。屯。益。震。噬。嗑。隨。无妄。明夷。賁。既濟。
家人。豐。離。革。同人。此十六卦。皆一陽也。至
臨卦。建月在丑。而二陽始生焉。二陽既增
于中。則陰氣亦增發于外。故寒亦有增而
无減也。然。☵陽漸增而生漸速。若損節。中
孚。歸妹。睽。兌。履。則減而爲八卦。至泰卦。月
建寅。而三陽生矣。陽自初爻而漸生。至三。
則內卦皆陽。而交外卦之際。故陰陽。☰寒。

漸減而生更速。若大畜需小畜。則減不爲
四卦。至大壯月建卯。而四陽生矣。四陽生
則陽盛而陰衰。故日暖而寒日退。而生日
速。若大有。以減而爲二卦。至夬卦月建辰
而五陽生矣。五陽生而寒已退。暖日增而
生漸逼。至乾卦。月建巳而純陽矣。姤卦交
一陰。陽之候。正暑盛之時。而一陰生焉。然
一陰既生于內。則陽氣漸升于外。故暑日
增而日盛矣。其增盛者。亦如陽之逼陰也。

姤卦建月在午。一陰始生。若大過。鼎。恒。巽。井。蠱。升。訟。困。未濟。解。渙。坎。蒙。師。此十六卦皆一陰也。至遯卦建月在未。而二陰始生焉。二陰既增于內。則陽氣亦增發于外。故暑亦有增而無減也。然而陰漸增而生漸速。若咸。旅。小過。漸。蹇。艮。謙。則減而爲八卦。至否卦建申。而三陰生矣。三陰既生于內。而交于外。則陰陽和。暑漸減。而陰生更速。若萃。晉。豫。則減而爲四卦。至觀卦只建

酉而四陰生矣。四陰生則陰盛而陽衰。故日涼而暑日退。而生日速。若此則減而爲二卦。至剝卦月建成。而五陰生矣。五陰生而暑已退。日增而生漸逼。至坤卦月建亥而純陰矣。此一寒一暑之明驗。而天時運行之妙也。夫陰陽相生。始則卦多而遲。繼則漸減而速。何也。即如生人之道。始孕于母腹。初二三月而總不覺。四五月而漸顯。六七月而漸滿。八九月漸下。而日運于

生矣。此陰陽不易之道也。推而廣之。凡物无不如是也。然其陰陽相生。又有妙理。如坤卦純陰。至復卦而一陽生。一陽既生于復卦。至臨卦而二陽生。自復之臨。隔十六卦焉。二陽既生于臨卦。至泰卦而三陽生。自臨之泰。以八卦矣。三陽既生于泰卦。至大壯而四陽生。自泰之大壯。則四卦矣。四陽既生于大壯。至夬卦而五陽生。自大壯之夬。則二卦矣。乾卦純陽。則一卦矣。共卦

之多寡。生之遲速者。何也。蓋其陰陽相生
其孕其下。其長滿。生長亦與方圖同。然同
而又有大異者焉。夫方圖之陰陽相生。自
內之外也。正圖之陰陽相生。又自外之內
也。蓋方圖爲地。爲陰。圓圖爲天。爲陽。故天
包乎地。陽包乎陰。此天地陰陽不易之理
也。是故方圖之陰陽相生。必自內而之外。
圓圖之陰陽相生。必自外而之內。此固一
定不易之道也。今以圓圖之陰陽相生言

之。益見其生生之妙焉。如坤卦純陰。一陽
既生于復卦矣。其二陽則已孕于頤之外
卦上三爻。屯則下于外卦之二爻。益則長
滿于外卦之上三爻。二爻震則下于外卦
之初爻焉。此外卦三爻已孕下而變一爻
矣。蓋其爻一變盡。則孕不滿足。孕不滿足
則不能生之內卦也。故二陽又孕于噬嗑
外卦之上三爻。隨則下于外卦之二爻。无
妄則長滿于外卦之上三爻。二爻遂志已

孕已變外卦之初爻。則外卦之爻已變盡。孕已滿足。故至明夷則下于內卦之上三爻。既下于內卦之上三爻。則當于內卦孕下。長滿。生出矣。乃復孕于賁之外卦上三爻。何也。蓋圓圖之陰陽相生。自外之內。故其孕下。長滿。不自外之內也。若既下于內卦之上三爻。即于內卦孕下。長滿而生出。則與外卦又分兩截。非自外之內。感通一氣之神妙矣。故二陽又孕于賁之

外卦上三爻。既濟則下於外卦之二爻。家人則長滿于上三爻二爻。豐則下於外卦之初爻。而連內卦之上三爻焉。至離又孕二陽于外卦之初爻。革則下于二爻。而接初爻。而仍連內卦之上三爻焉。同人則長滿于外卦之上三爻二爻。而接初爻。而併連內卦之上三爻四爻。合一外內。感通爲一氣。則孕下長滿已足。故之臨卦而二陽始生矣。二陽既生于臨卦。三陽已孕于損。

之外卦上三爻節則下于外卦之二爻。中
孚則長滿于外卦之上三爻二爻歸妹則
又下于外卦之初爻焉。此外卦三爻又孕
下而變一爻矣。故三陽又孕于睽之外卦
上三爻。兌則下于二爻。而接初爻。履則長
滿于上三爻二爻。遂連已孕已變外卦之
初爻。則外卦之爻已變盡。孕又滿足。故之
泰卦。而三陽遂生焉。三陽既生于泰卦四
陽已孕于大畜之外卦上三爻。需則下于

二爻。小畜則長滿于外卦之上三爻。二爻。大壯則下于外卦之初爻。遂外內感通而四陽即生矣。四陽既生于大壯。五陽已孕大有外卦之上三爻。夬則下于二爻。外內感通而五陽遂生矣。五陽既生于夬卦。故之乾卦。一子純陽。豈不宜哉。乾卦純陽。至姤卦而一陰生。其孕其下。其長滿。其爻變。其孕滿足。其外內感通而生出。其相隔。其卦之多寡。生之遲速。其所以生于外而之。

內。无不類是其運行之妙。神功妙用。示又顯然有一定之理哉。夫陽順陰逆。自復之乾。陽順行。而圖中自姤之坤。陰亦順行者。緣圓圖以乾陽為主。則坤陰為客。故隨主也。然其逆行亦有對待之至理。蓋此圖橫而畫之。其次序。及胎孕之妙。與前次序圖無異。惟是乾卦純陽。至姤卦一陰始生。而逆行至于復卦。則不能通。必對待于姤者何也。緣天道不可逆行。乾坤允宜上下。是

故對待之理生焉。如巽之與兌。坎之與離。艮之與震。其他卦之陰陽對待。無不皆然。亦如後之方位圖也。說見于後。此聖人深明陰陽生化之理。故置順逆上下對待之義。良有以也。

伏義八卦圖

南



西



東



北

繫辭傳曰。日月運行。

乾兌離震巽坎艮坤。此伏羲八卦方位也。乾卦三奇純陽。故其象為天。南。純陽之方也。故位乎南。坤卦三偶純陰。故其象為地。北。純陰之方也。故位乎北。離卦一陰居于二陽之中。故其象為火。為日。蓋外赤而內黑。是外陽而內陰。用明而體暗也。又日為火之精。故向日可以取火。日之升必自東。故位乎東。坎卦一陽居于二陰之中。故其

象爲水。爲月。蓋外陰而內陽。故外暗而內明也。又月爲水之精。故潮汐之消長。必隨月之盈虧也。新月必見自西。故位乎西。震卦一陽居于二陰之下。蓋陽在地中。震動欲出。萬物欲乘陽氣而發生。故其象爲雷。當春冬之人。東北司晨。正陽氣震動。雷發之候也。故位乎東北。其卦一陰伏于二陽之下。其性能其順而入也。故其象爲風。蓋風无所不入也。又萬物必被秋風而上。故

風動西南。初秋之候也。故位乎西南。兌卦
一陰進乎二陽之上。乃坎水塞其下流。故
非源泉之水。是汪洋浩漫之水也。故其象
爲澤。又大河在東南。故位乎東南。艮卦一
陽止乎二陰之上。陽自下升。極上而止也。
亦取坤地而隆其上之狀。故其象爲山。蓋
山內多虛。極而不進。止而不變者也。又西
北多山。故位乎西北。乾一居南。坤八居北。
相錯而對也。兌二居東南。艮七居西北。相

錯而對也。離三居正東。坎六居正西。相錯而對也。震四居東北。巽五居西南。相錯而對也。巽五不順行而居正北。更起于西南者。若順行則不能對待相錯。故大圓圖亦乾南。坤北。兌東南。艮西北。離東。坎西。震東北。巽西南。所以伏羲之圓圖尚對待。尚象。文王之圓圖尚流行。尚用也。詳見于文王圓圖故對待有對待之理。流行有流行之道。此二圖只可言體用。不必言先天後天。二聖

未言先天後天。若果可言。四聖亦必言之矣。而又有日月運行之道。日之升。雖在正東。其出必于東北震方。則震卦之一陽伏于二陰之下。猶未離乎地。此寅卯時也。至正東離位。日之升矣。則離卦之上下二陽中有一陰相阻。蓋雖離乎地。而猶近乎地。此日之辰時也。至東南兌方。日高升矣。則兌卦之一陰二陽。蓋陽盛而陰微矣。此日之巳時也。至正南乾位。日正中矣。所謂日

麗中天。純陽之象。此乾卦之所以純陽也。至西南巽方。日之昃矣。是巽卦之二陽一陰。則陽漸虧于下。而陰見矣。此日之未交申也。至正西坎位。日之夕矣。是坎卦之上下二陰。中止一陽相隔。則日欲落而近乎地矣。此日之申交酉也。至西北艮方。日漸沒矣。是艮卦之一陽二陰。則陰盛而陽微矣。此日之酉交戌也。至正北坤位。日已入矣。所謂日伏地下。純陰之象。此坤卦之所

以純陰也。月本无光。必假日之光爲光也。月之始出。雖在正西。然晝陽未盡。不能發光。必至西南巽方。而哉生明月。以陰爲明。巽卦之一陰。則借東北震卦一陽之對也。此初二三四之月也。至正西坎方。是坎卦之上下二陰。中有一陽相隔。則有正東離卦之上下二陽之對也。此上弦前後之月也。至西北艮方。是艮卦之二陰。則有東南兌卦二陽之對也。此十一二三之月也。至

正北坤方。是坤卦之純陰。則有正南乾卦
純陽之對也。此望月也。至東北震方。是震
卦之二陰。則有西南巽卦之二陽相對也。
其明又漸昃。此十七八九之月也。至正東
離方。是離卦之中一陰。則有正西坎卦之
中一陽相對也。此下弦前後之月也。上弦
之坎。則二陰。下弦之離。則一陰者。非下弦
之光。減于上弦也。乃表生成盛衰之象。上
弦屬生。其光日盛。下弦屬成。其光日衰之

意也。至東南兌方。是兌卦之上一陰。以有
西北艮卦之上一陽相對也。其明漸杪。此
二十七八月之月也。至正南乾方。是乾卦之
純陽。則有正北坤卦之純陰相對也。純陰
相對。故无陽光可借。此月之所以晦也。日
月皆左旋。然亦隨天右旋。天行速於日月。
故日月隨天而轉。如蟻行磨上。隨天自東
南而行。于西北也。歐陽修之廬陵雜說。六
云天西行。日月東行。但未知其行之遲速

耳。而卦圖之所以分乾南。坤北者。言南爲
晝。而北爲夜。正分其晝夜之象。豈有月之
北行乎。月之光。自始生。至望。又漸虧而至
晦者。又有專主乾陽之理。月之光。始見于
巽卦初爻者。得乾陽之偏照也。陽上陰下。
日高月低。以初二三之日月。相去甚邇。邇
則所照偏。偏則所得之光少。如指甲痕耳。
自朔以往。日行漸遠于月。得日照漸多。其
光漸增。至望則日月相對。得日正照。以光

滿盈。既望則日月漸近。日照漸側。月光漸虧。至朔則又晦矣。若是正見其明驗。日月運行之妙。日故以一日運行而言。月故以一月運行而言也。是圖亦有陰陽消長。寒暑往來之象。如正北方純陰。其候仲冬。東北冬春之間。則一陽生焉。正東春分之際。則二陽孕于上交。而尚未連于下。至東南春夏之間。則二陽生。正南則純陽。而夏分。震之一陽生。必間離而至兌。則二陽生。兌

之乾。則不間者。以春分去冬未遠。其候尚寒。若兌之乾。則陽盛而陰微。何間之有。至坤。其陰之生孕間盛。亦如震之乾也。此伏羲八卦取義之方位也。

文王八卦圖

南

離


坤


艮


西

兌


東

震


乾


坎


巽


北

說卦曰。帝出乎震。齊乎巽。相見乎離。致役乎坤。說言乎兌。戰乎乾。勞乎坎。成言乎艮。

帝。天之主宰也。出。初出也。致。委之意也。役。使也。用也。說。欣暢也。戰。言陰陽相逼也。勞。上聲。慰勞也。乃。慰其勞而致休息之意。成。完成也。足德止。故言成止。非止息不動也。乃。形容成全一年之功也。其詳皆解見下節。文王圖。發明上帝神化之妙。言帝一。生物之作用。以陽為本。以陰成之。初出于

東方之震。震。一陽漸升而起。于時為春。萬物初萌之時也。此震之初萌萬物者。乃伏羲之小圓圖也。伏羲圓圖之震居東北。是冬春之交也。詳見伏羲小圓圖而震之一陽

鼓動。萬物之生機。于內。至明春則萌芽始見于外。鼓動于內者為體。發見于外者為用。故伏羲圓圖之震居東北為體。而文王之圓圖因之以處正東。則為用也。其居東南。乃春夏之交也。若徒震以動之。而風不

以散其鬱。則萬物何能資長。所以各品之類。齊于其方。春夏之交也。伏羲尚體。故以其風居西南。夏秋之際。取其能實物。文王尚用。以其散鬱而能資長。故體結實而用發散也。離火居南。爲夏也。凡物必得溫暖而熏蒸之。始能暢茂相見也。坤居西南。夏秋之交也。生物雖以陽爲主。然不得坤地之陰助之。何能各正性命。故上帝致役不坤地之陰。使之輔助而有濟也。兌居西。爲

正秋也。萬物至秋而實者。上帝爲人而設也。今物實而爲人用。則得其所矣。物既行其所。必說。人得用物。而人亦必說也。乾居西北。秋冬之交也。乃陽欲薄陰入內之時。故曰戰也。坎居北。爲冬。陽在陰中。而陰裹陽于內。乃慰勞其陽。使之暫休。待用之時也。艮居東北。冬春之交也。艮有止德。故能成今歲而始明年也。所以伏羲對待爲體。文王流行爲用也。

萬物出乎震。震東方也。齊乎巽。巽東南也。齊也者。言萬物之潔齊也。離也者。明也。萬物皆相見南方之卦也。聖人南面而聽天下嚮明而治。蓋取諸此也。坤也者。地也。萬物皆致養焉。故曰致役乎坤。兌正秋也。萬物之所說也。故曰說言乎兌。戰乎乾。乾西北之卦也。言陰陽相薄也。坎者水也。正北方之卦也。勞卦也。萬物之所歸也。故曰勞乎坎。艮東北之卦也。萬物之所成終而所成始也。故曰成言乎艮。

潔是鮮潔。南面是以位言。聽是斷聽。即治天下意。向明不徒南面爲向明。乃明目之聰。本明德以出治意。相薄者言相逼薄也。勞卦者。乃慰勞之卦。凡物太勞則必疲。疲則必息。故以勞卦爲休息也。歸是歸宿之歸。言物一味止長去。若無歸宿一般。故以坎爲物之所歸。成終是今年之生意。于此完固成始。又明年之生意。于此起頭矣。此釋上節之意。帝之一年所生之萬物。遂于

震出焉。蓋震居東方。于時爲春。正甲子之
候也。萬物即齊乎茲。蓋其居東南。于時爲
春夏之交。品類畢出。鮮潔而均齊。故齊也
者。正言萬物之潔齊也。離何云相見。蓋離
德能明萬物。至此无不煥然可見。于時爲
夏。于卦之方位爲南。即聖人南面以聽天
下。高明而治者。蓋亦取離明之意也。萬物
于夏不相見者。如春或有花而未葉。葉心
未果者。彼此不得相見。至夏物皆湯以。彼

此皆相見也。夏秋之交。萬物養之于土。皆得向實。于是使役其坤地之土。用功以之。萬物皆得養焉。故曰致役乎坤。兌是西方。時則正秋。所生之物。至正秋皆成實矣。萬物欣說之候也。故曰說言乎兌。戰乎乾。何以卦位居西北。乃秋冬之交。而陰方盛。則陽欲逼薄其陰。透入于內之時也。故其勢如陰陽相逼薄而戰也。坎者。爲水卦。位正北。水者。至寒之物。隆冬之候也。坎陽居

中。養陽于內。乃憊勞休息之卦也。物之說者。恬戰者勝。而得所歸宿矣。故曰勞乎坎。迨卦位周歷。至艮。則又東北而冬春之交也。萬物至此。從前之生意。歛有歸無。所以成終在此。而後此之生意。即无含有。而所以成治亦在此也。自震之一陽漸生。極上而為艮。極則止。而不可進。窮上反下。而復為震矣。所以成今歲。始明年。故曰成言艮也。

文王五乾坤六子圖

乾父



震長男

得乾初爻

次中男

得乾中爻

艮少男

得乾上爻

巽長女

得坤初爻

離中女

得坤中爻

兌少女

得坤上爻

坤母



離中女

得坤中爻

兌少女

得坤上爻

繫辭傳曰。乾。天也。故稱乎父。坤。地也。故稱乎母。震一索而得男。故謂之長男。巽一索而得女。故謂之長女。坎再索而得男。故謂之中男。離再索而得女。故謂之中女。艮三索而得男。故謂之少男。兌三索而得女。故謂之少女。

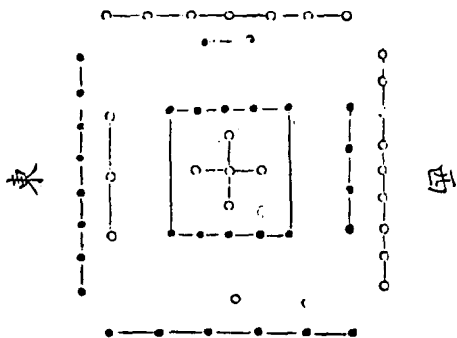
索。求也。乾坤何言求。如震卦本是坤體。坤初去求乾。得其初畫。若像長男一般。巽卦本是乾體。乾初去求坤。得其初畫。若像長女一般。坎離艮兌做此。乾坤言稱者。乃尊

重之辭。震巽坎離艮兌六子。言謂者。乃直
截之辭。文王八卦次序。乾坤以父母稱。子
以男女謂者。蓋乾純陽。天也。物皆資始。
有父道焉。故稱父。坤純陰。地也。物皆資生。
有母道焉。故稱母。至六子。又皆得乾坤之
畫成者也。震是坤初求于乾。而得乾初畫。
性動而健。男象也。巽是乾初求于坤。而得
坤初畫。性靜而順。女象也。故謂長男長女。
坎則坤再求乾。而得乾中畫。離則乾再求

坤。而得坤中畫。其性情猶之震巽也。故謂
中男中女。艮則坤三求乾。而得乾上畫。兌
則乾三求坤。而得坤上畫。其性情亦猶之
震巽也。故謂少男少女。卦之稱名如此也。

河圖

南



北

繫辭曰。天一。地二。天三。地四。天五。地六。天七。
地八。天九。地十。天數五。地數五。五位相得而
各有合。天數二十有五。地數三十。凡天地之
數。五十有五。此所以成變化而行鬼神也。

此言河圖之神妙也。河圖尚數。言數而象
在其中。圖數共五。十有五。所謂天數五。地
數五。天即陽也。地即陰也。陽即生。陰即成
也。陽生而陰成之也。蓋河圖五陽居中。一
陰包外。此象兩儀也。凡數起于一。止于十。

一至五爲生。六至十爲成。成屬陰而生屬陽也。生成之道。已盡于內矣。然中五陽。一二三四五數。已暗含十五。已包生成之道在內。故中五陽。又爲五十數之母。如春爲四時之首。而已含一歲之生意也。天數五者。圖中一三五七九。皆陽也。合之則二十五數。故曰天數二十有五。地數五者。圖中二四六八十。皆陰也。合之則三十數。故曰地數三十。所謂凡天地之數。五十有五者。

是也。其曰。天一。地二。天三。地四。天五。地六。天七。地八。天九。地十者。正言其次序皆相得。而陰陽各有合也。故曰五位相得。而各有合也。圖之中生成兩儀之外。則有一三二四像四象。蓋一為少陽。三為太陽。其二四則二為少陰。四為太陰也。陰以退為盛。故成數四象。以六為太陰。生數四象。亦宜四為少陰。此則以四為太陰。二為少陰。以進為盛者。因生數不可退。而成數可退之。

故也。如春夏屬生。秋冬屬成。故春生夏長之草木。其粗細長短。形勢已定。至秋則而不長。冬則斂精藏內。使之枯槁彫零。而不能復使之如始生之微藐細小。故成數可退。而生數不可退也。此陽儀中之內。五陽。生數之四象。所謂內四象也。故一與四合。則爲五。二與三合。則爲五。合之皆爲五。五則暗包十五。生成之數暗包者。如春夏陽之所生之物。必待秋冬之陰而成之秋。

冬所成者。乃春夏所生之物也。如春夏不生。則秋冬之成而成誰。春夏之陽生。雖未至秋冬。然其成物之功。已暗含于其中矣。故暗包十五生成之數。所以正見生數內四象之妙也。生數四象之外。則有六八七。七為外四象。蓋六為太陰。九為太陽。其七八。則七為少陽。八為少陰也。此陰儀中之外十陰成數之四象。所謂外四象也。故六與九合。則為十五。七與八合。則為十五。合

之皆明爲十五。明爲十五者。如秋冬陰之所成。乃成其春。交陽之已生之物。生成之功。俱明見矣。故外四象亦明合生成十五之數。此正見成數外四象之妙也。然其陰陽消長。寒暑往來。四時運行。其道无不備。以極生成之妙。如圖中外四象之六數。太陰之位。陰以退爲主。六則退之至。故爲老陰。乃純陰之候。運行北陸。節交東至。陰極乎外。內則一陽生焉。至八數少陰之位。運

行東陸。節屆春分。陰退乎外。內則三陽發
焉。至七數少陽之位。運行南陸。節交夏至
陽暢乎外。內則陰始生焉。至九數太陽之
位。乃陽老之候。陽以進為主。九則進之至
也。運行西陸。節屆秋分。陽極乎外。極則能
變而通。內則四陰盛發焉。生物以陽爲而
陰成之耳。陽位既定。則陰位隨其所置之
位而配之也。河圖尚數。故以九位乎西。而
爲秋。以其陽數進極。極則變而爲陰矣。此

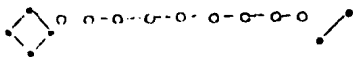
不有以見陰陽消長。寒暑往來。四時運行。極生成之妙乎。故曰此所以成變化而行鬼神也。細究圖中。其內外生成之道。其相得有如兄弟。而相合有如夫婦焉。如一二三四五六七八九十。其次序相得固有如兄弟矣。其相合有如夫婦者。如內象生數之一陽。則有外象成數之六陰合之也。蓋一陽爲生之始。六陰爲成之初也。其陰陽生成之相合。不有如夫婦乎。內象之二陰。

則有外象之七陽合之也。蓋二陰為生之二。七陽為成之二也。其陰陽生成之相合。不有如夫婦乎。內象生數之三陽。則有外象成數之八陰合之也。蓋三陽為生之三。八陰為成之三也。其陰陽生成之相合。不有如夫婦乎。內象生數之四陰。則有外象成數之九陽合之也。蓋四陰為生之四。九陽為成之四也。其陰陽生成之相合。不有如夫婦乎。內生數之五陽。則有外成數之

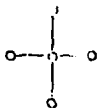
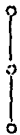
十陰合之也。蓋五陽爲生之終。十陰爲成之終也。其陰陽生成之相合。不有如夫婦乎。至矣哉。此所以成變化而行鬼神也。

洛書

南



東



西



北



繫辭曰。河出圖。洛出書。聖人則之。

河圖之妙。前圖既言之詳矣。可不進觀洛書之妙乎。河圖尚數。故言數。而象在其中。洛書尚象。故表象而數在其內。河圖言數。故數起于一。極于十。洛書言象。故陽盛于九。而陰盛于六也。尚數故以九居西。取其陽老變陰之時也。尚象則以陽處南。而象其純陽陽盛之時也。尚數尚象總見生成之神妙。洛書中體五陽。一二三四五。共成

十五。已含有生成之妙矣。其連東西之三
七陽數。不又成十五乎。連南北之九一陽
數。不又成十五乎。連西南之二陰。東北之
八陰。不又成十五乎。連東南之四陰。東北
之六陰。不又成十五乎。然其連中體而皆
成十五。固見其妙矣。離中體而亦有成十
五之妙焉。如南之九陽。二四陰數。不成十
五乎。北之一陽。八六陰數。不成十五乎。東
之三陽。四八陰數。不成十五乎。西之七陽。

二六陰數不成十五乎。觀其前後左右上下。四傍離中體合中體。无往而非合此十五生成之妙。亦足以見其神之至也。然亦有陰陽消長。寒暑往來。四時運行。以極生成之妙。如西北六陰。純陰東北八陰。陰退之間。運行北陸節交冬至。則一陽生焉。如東北八陰。陰退。東南四陰。陰衰之間。陰以多為退。四少于八。而曰退者。以生數不可退。故亦以少為退也。詳見于河圖。運行東

陸節。屆春分。則三陽發焉。如東南四陰。陰
衰。西南陰之初生之間。陽數始于一。陰數
始于二。故以二爲陰之初生也。運行南陸。
節交夏至。則九陽純陽盛焉。如西南初陰
發生。西北六陰純陰之間。運行西陸。節交
秋分。則七陽陽退焉。此不有以見陰陽消
長。寒暑往來。四時運行。以極生成之妙乎。
然陽有生之道。陰有成之理。如一三九七。
陽也。二四八六。陰也。五居中。暗含十五。此

陰陽生成之妙。聖人所以則之也。誠哉至
矣。